

Faxes

Bruksanvisning vedtransportör 100, 200 mm



Läs noga igenom hela bruksanvisningen, innan du använder vedtransportören, speciellt säkerhetsföreskrifterna

Faxes Fabriks AB
Hestravägen 7
330 26 Burseryd
Tel +46 (0)371-500 08

Innehållsförteckning

	sida
Företagspresentation	2
Produktpresentation	2
Varningssymboler	2
Säkerhet	3
Användning	4
Leverans, medföljande delar	5
Montage modell 100 mm	5-8,12-13
Montage modell 200 mm	5, 9-13
Sammanfoga transportband	12
Start och stopp	13
Sträckning av band	13
Felsökning/underhåll	14
Tekniska data	15
Försäkran om CE överens- stämmelse	15

Företagspresentation

Faxes Fabriks AB är ett anrikt familjeföretag grundat 1910. Tillverkningen av vedmaskiner sker idag i tredje generation. Företaget är beläget i Västbo, Småland som ofta benämns Gnosjöregionen.

Vi tackar för Ert förtroende och önskar Er lycka till med Er nya vedtransportör.

Produktpresentation

Vedtransportören är konstruerad för att tåla de påfrestningar och krav som professionell vedhantering kräver. Drivningen av transportbandet sker med en snäckväxelmotor av hög kvalitet som är monterad på transportörens topp. Stödbenen har en bred bas för att ge bra stabilitet.

Säkerhetsvarning

Symbolförklaring

Läs noga igenom följande avsnitt.



WARNING!

Vedtransportörer kan orsaka personskada.



WARNING!

Rörligt transportband kan orsaka personskada.



WARNING!

Starkström



Använd alltid skyddshandskar.



Använd alltid skyddsskor.



CE dekal visar att maskinen är CE certifierad.

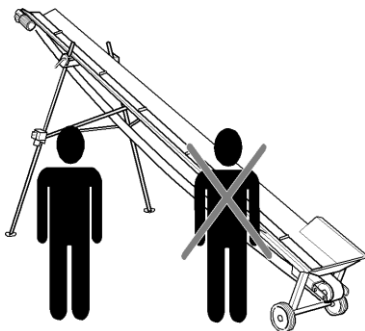
SÄKERHET



VARNING

Vedtransportören får endast användas på det sätt som föreskrivs i denna bruksanvisning. Användaren är ansvarig för att instruktionerna läses och följs.

För att undvika missförstånd skall vedtransportören skötas av endast en person. I riskområdet 2 m runt maskinen får bara operatören vistas.



Maskinens säkerhet



VARNING!

Det är förbjudet att ta bort maskinens varningssymboler och skyddsutrustning. Maskinen får heller inte ändras eller byggas om.

Vedtransportören får endast användas till att transportera ved. All annan användning är inte tillåten.

Gå aldrig under transportören när den arbetar. **VARNING** för fallande föremål



VARNING för klämrisk.

Rensa ej under bandet när transportören är igång.

lakttag alltid största försiktighet.

Personsäkerhet



Vid arbete med vedtransportören skall kraftiga **skyddshandskar**, och **skyddsskor** användas.

Buller: Ljudtrycksnivå på operatörsplatsen 71 dB(A).

Användning

Vedtransportören skall ställas upp på ett plant och stabilt underlag.

Håll ordning omkring transportören så att du inte snubblar på vedträ eller annat spill som ligger på marken.



Kontrollera alltid före användning att elkablar och elkontakter inte är skadade.

Transportören får endast anslutas till 3-fas eluttag 400V.

Om transportbandet löper åt fel håll skall rotationsriktningen omgående ändras med fäsvändaren som finns monterad på startutrustningen. (Se sidan 13)

Förflyttning korta sträckor

Vedtransportören är utrustad med två transporthjul, som gör den lättare att flytta. Lyft transportörens stödben i motsatt ände, där hjulen är placerade och transportören kan då rullas på hjulen.

Flytta absolut inte transportören med motorn igång



FÖRBJUDET att använda vedtransportören med defekta eller demonterade säkerhetsdetaljer och skydd.

STÅNG ALLTID AV VEDTRANSPORTÖREN NÄR DU LÄMNAR DEN.

Vedtransportören placeras bredvid den maskin den skall betjäna (vedkap, vedklyv) på ett sådant sätt att den inte hindrar det farliga arbetet med de andra maskinerna.

lakttag noga de säkerhetsinstruktioner som du finner under rubriken **SÄKERHET** på sidan 3.

Allmänna säkerhetsföreskrifter

- Vedtransportören får endast användas av vuxna personer som är väl förtrogna med maskinens funktion och väl känner till de säkerhetsföreskrifter som gäller för transportören. Den får heller inte hanteras av fler än en person åt gången.

- Bär aldrig löst hängande kläder eller smycken, armbandsur, etc. vid arbete med vedtransportören. Dessa kan fastna eller hakas upp i bandet eller någon maskindel med en personskada som följd.

- Kontrollera alltid att vedämnerna är fria från främmande föremål såsom spik, ståltråd etc. Delarna kan fastna och orsaka personskada, eller skada transportören.

Förvaring av Vedtransportören

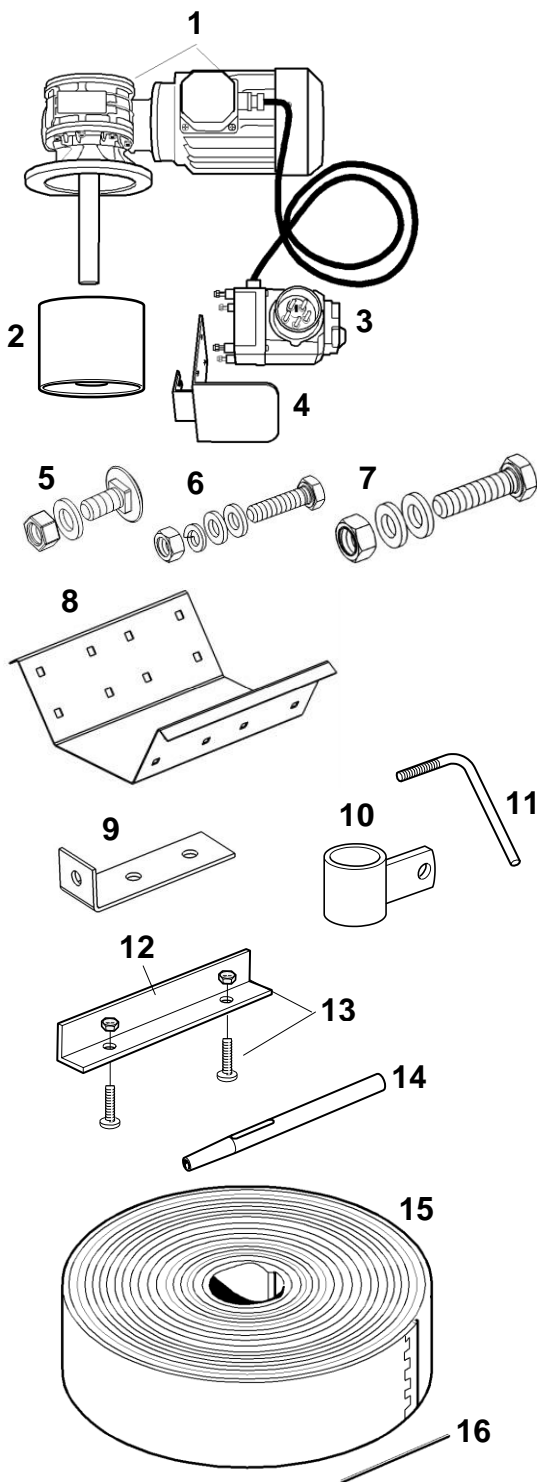
När maskinen inte används bör den förvaras under tak eller vara väl täckt med pressening.

Leverans

I kartongen som medföljer leveransen finns följande delar:

Övriga lösa delar (stödben och stag) ligger förpackade utmed transportörens plåtrännor.

1. 1 st Snäckväxelmotor med drivaxel.
2. 1 st Bandrulle för transportbandet.
3. 1 st Startapparat med kabel monterad och 4 st muttrar och brickor.
4. 1 st Fäste för startapparaten.
5. 16 st Vagnsbult M8x16. Till plåtsektioner
6. Model 5,0 m-100 mm: 4 st M8x30
Model 5,0 m-200 mm: 6 st M8x30
7. 4 st M10x30 För stödben
8. 1 st Galvad skarvplåt till plåtsektioner
9. 2 st Galvade fäste för stag.
10. 2 st Förzinkade hylsor med fäste för montering av stödbenen.
11. 2 st Låshandtag för stödbenen.
12. 12 st Galvade medbringare, monterar på transportbandet.
(Gäller ej modeller med bandbredd 200 mm.)
13. 24 st skruv M5x25 med mutter för montering av medbringarna på transportbandet. (Gäller ej 200mm).
14. 1 st Hålpipa, används till att göra hål i transportbandet vid montering av medbringare.
15. 1 st Transportrem
16. 1 st Sprint för remskarv



Montering transportör bandbredd 100 mm

Lägg transportörens sektioner upp och ner på några stöd eller bockar.



Skruva dit den galvade skarvplåten [8] med de första 12 vagnsbultarna [5] enligt bild. Se till att sektionernas skarvar är jämna emot varandra och dra sedan åt skruvarna.

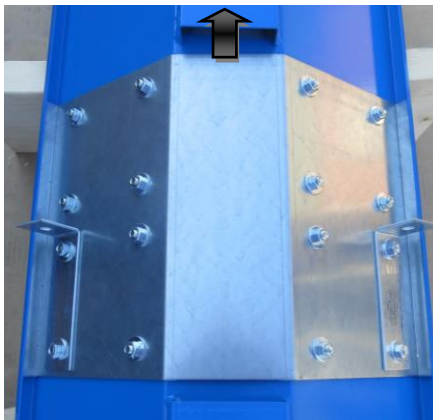
Övre del (motor)



Nedre del

Skruva dit de galvade fästena [9] exakt som bilden nedan visar med de resterande 4 vagnsbultarna [5] och dra åt.

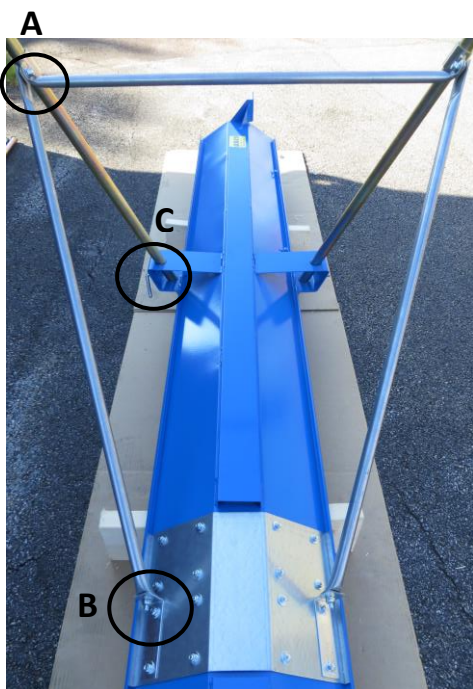
Övre del (motor)



Nedre del

Montering transportör bandbredd 100 mm

Sätt dit stödbenen och de tre stagen och trä på hylsan [10] på stödbenen.

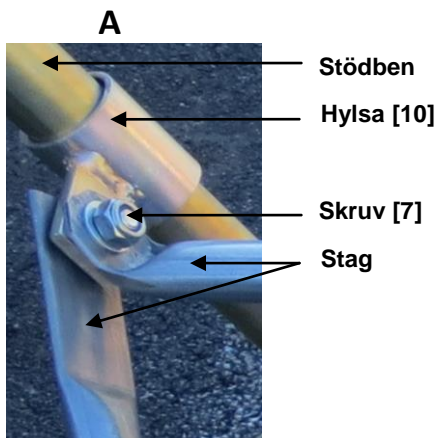


Skruva andra sidan av staget emot fästet med skruv [7] (M10x30).



Skruva dit låshandtagen [11] för stödbenen. Dessa låshandtag ställer in transportörens höjdläge och måste lossas då höjden skall justeras.

Skruva åt stagen emot hylsan [10] med skruvarna [7] (M10x30).

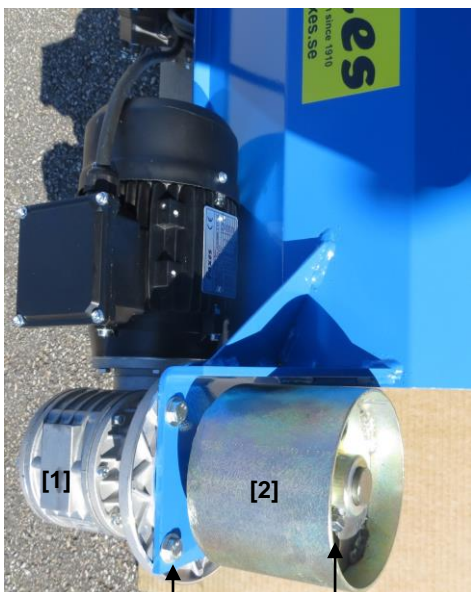


Låshandtag [11]

Montering transportör bandbredd 100 mm

Montera snäckväxeln [1] på fästplattan i transportörens övre del. Använd skruvarna [6] (M8x30 4x).

Skjut sedan på bandrullen [2] på snäckväxelns drivaxel och skruva åt.



Skruv [6] (4x) Dra fast bandrullen

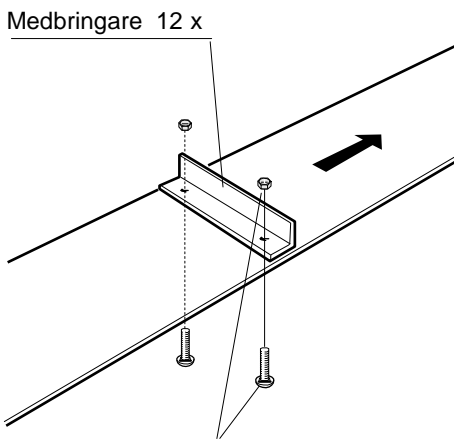
Var nu minst 2 personer och vänd hela transportören om. OBS! Lås båda låshandtagen [11] på stödbenen så att transportören ej faller ned.

Montering av medbringarna på transportbandet

Rulla ut transportbandet på en plan yta. Vänd vävsidan uppåt. Märk ut hålen med en syl, märkpenna eller dyl. Använd medbringaren som mall. Avståndet mellan medbringarna skall vara cirka 80 cm på 5,0 m modellen och cirka 90 cm på 7,5m modellen.

Lägg ett stadigt anlägg under bandet t.ex. en plankbit. Slå hål i bandet med hål- pipan [14]

Medbringarna [12] skruvas fast med skruv och mutter [13] (M5x25). Ovansidan (den räfflade sidan visar bandets rörelseriktning.



Skruv M5 och mutter 24x

Gå vidare till sidan 12

Montering transportör bandbredd 200 mm

Lägg transportörens sektioner upp och ner på några stöd eller bockar.



Skruva dit den galvade skarvplåten [8] med de första 12 vagnsbultarna [5] enligt bild. Se till att sektionernas skarvar är jämna emot varandra och dra sedan åt skruvarna.

Övre del (motor)



Nedre del

Skurva dit de galvade fästena [9] exakt som bilden nedan visar med de resterande 4 vagnsbultarna [5] och dra åt.

Övre del (motor)

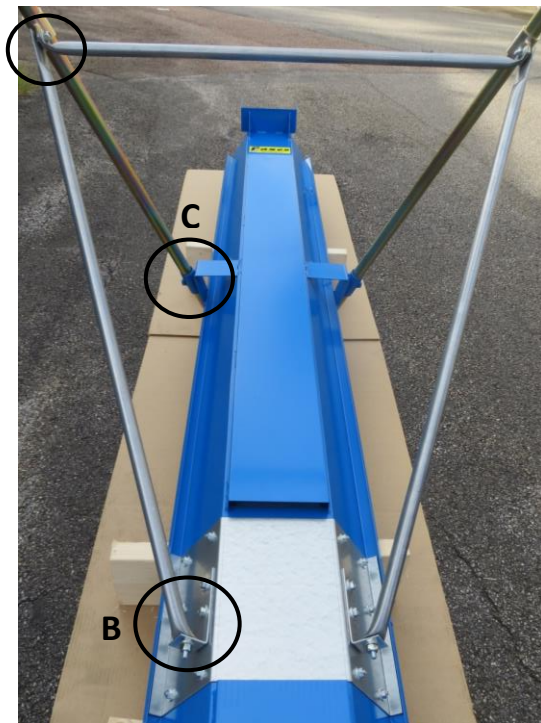


Nedre del

Montering transportör bandbredd 200 mm

Sätt dit stödbenen och de tre stagen och trä på hylsan [10] på stödbenen.

A



Skruva andra sidan av staget emot fästet med skruv [7] (M10x30).

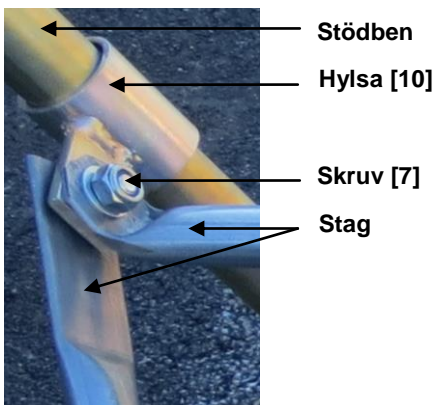
B



Skruva dit låshandtagen [11] för stödbenen. Dessa låshandtag ställer in transportörens höjdläge och måste lossas då höjden skall justeras.

Skruva åt stagen emot hylsan [10] med skruvarna [7] (M10x30).

A



C

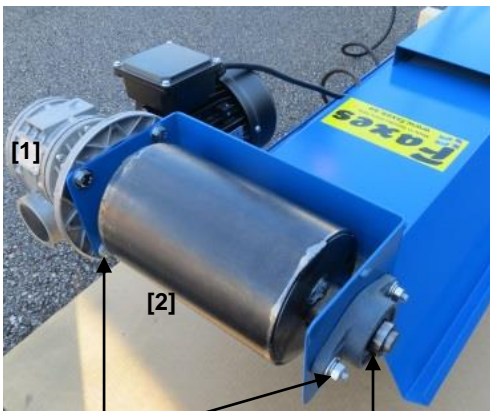


Montering transportör bandbredd 200 mm

Lyft dit snäckväxeln [1] och skjut sedan på bandrullen [2] på snäckväxelns drivaxel.
Använd gärna lite fett för att bandrullen ska gå på lättare.

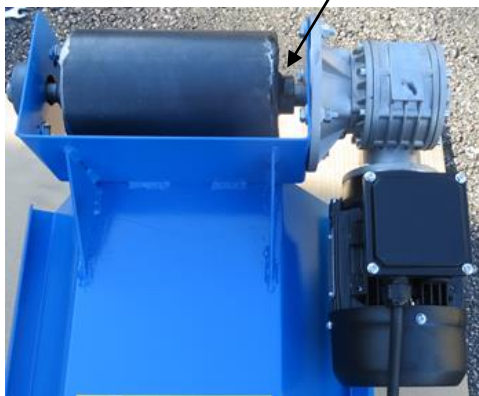
Skruva sedan dit snäckväxeln och stödlagret med skruvarna [6] (M8x30 6x).

Avsluta med att skruva dit insexskruvar i bandrullen och stödlagret.



Skruv [6] 6x

Insexskruvar



Var nu minst 2 personer och vänd hela transportören om. OBS! Lås båda låshandtagen [11] på stödbenen så att transportören ej faller ned.

Sammanfogning av transportbandet

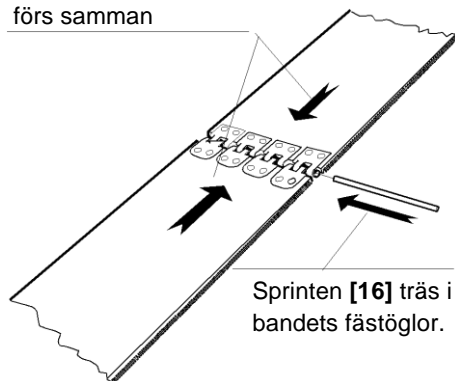
Transportbandet läggs ut på vedrännan med medbringarna uppåt. Bandet läggs över rullarna i vedrännans båda ändar.

Under vedrännan förs bandet samman som visas på bilden.

Sprinten [16] förs in i hålöppningen som bildas när ändarna förs samman.

Observera. Om bandet är svårt att föra samman måste den nedersta bandrullen skruvas in. Bandet blir då slakare. (Se sidan 10)

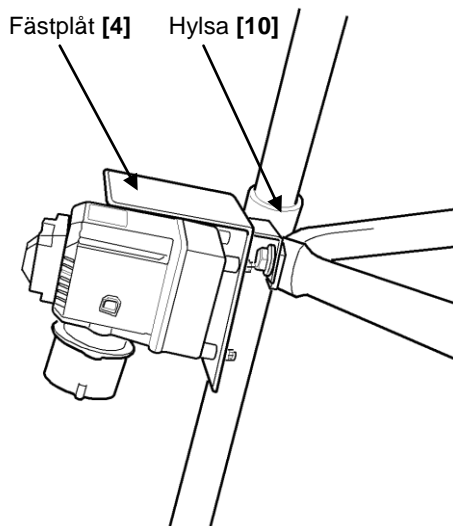
Transportbandet förs samman



Montering av startapparaten

Fästplåten för startapparaten [4] skruvas dit på hylsan [10]. Fästplåten har ett spår som gör den enkel att fästa i skruven som håller samman stagen.

Startapparaten monteras i fästet med fyra muttrar som sitter på start



Montering

Sträckning av transportbandet

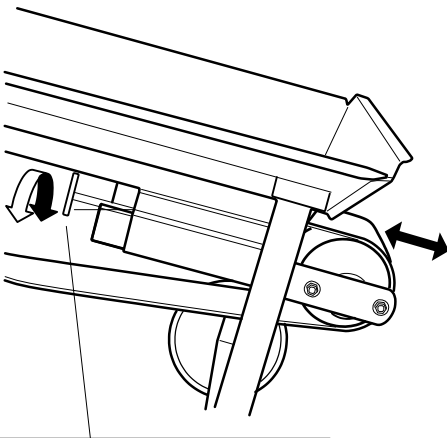
När transportbandet är monterat ska bandet sträckas något. Vredet sitter under vedrännan se bilden nedan.

Rätt sträckning är när bandet "hänger ned" ca. 30 cm under vedrännan på mitten.

Obsevera! Sträck inte transportbandet för hårt.

Kontrollera bandets sträckning då och då vid drift.

Vid längre förvaring av vedtransportören bör bandet slakas något.



Vred för justering av transportbandets sträckning.

Start och Stopp

Vedtransportören har en startapparat med inbyggt motorskydd.

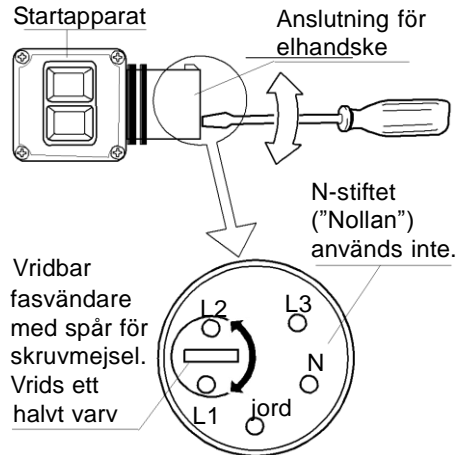
Starta transportören med den gröna startknappen.

Stoppa transportören med den upphöjda röda knappen.

Om transportbandet går baklänges måste motorns rotationsriktning ändras, detta görs i det anslutande kontaktdonet på startapparat

Fasvändare

För att ändra motorns rotationsriktning vrids fasvändaren ett halvt varv. (se fig.)



Kontaktdonet ansluts till 3-fas 400V

Felsökning

Fel	Trolig orsak	Åtgärd
Bandet går åt fel hall	Faserna fel i motorn	Växla faser i motorskyddet se sid 13.
Maskinen startar ej	Fel på strömkällan	Mät spänningen, kontrollera säkringarna. Kontrollera kabeln. Prova annat eluttag.

Underhåll

Vid längre förvaring av transportören bör sträckningen på transportbandet släppas. (se sid 13).

Förvara maskinen under skydd eller tak. Det spar transportbandets livslängd.

Smörj lager och sträckningsanordning av transportbandet 1 ggr/år.



Tekniska data

Tekniska data	100 mm	200 mm
Längd	5000 mm	5000 mm
Bandbredd	100 mm	100 mm
Max. höjd	3000 mm	3000 mm
Min. höjd	1500 mm	1500 mm
Ikast höjd	500 mm	300 mm
Ikast bredd	550 mm	550 mm
Snäckväxelmotor	0,37 kW	0,37 kW
Bandhastighet	0,6 m/s	0,6 m/s
Vikt netto	90 kg	120 kg
Elanslutning	3-fas 400V	3-fas 400V

Försäkran om överensstämmelse

Faxes Fabriks AB
S-330 26 Burseryd
Tel 0371-500 08
Fax 0371-500 48

Försäkrar under eget ansvar att produkten: Vedtransportör 100 och 200 mm

Namn: Vedtransportör 100, 200

som omfattas av denna försäkran är i överensstämmelse med följande standarder eller andra regeldrivande dokument:

Maskiner och vissa andra tekniska anordningar AFS 1994:48

Elsäkerhetsverkets föreskrifter om vissa elektriska material ELSÄK-FS 1994:9

Enligt villkoren i direktiv:

Maskindirektivet 89/392/EEG, 91/368/EEG

Lågspänningsdirektivet 73/23/EEG, 93/68/EEG

Den levererade vedtransportören överensstämmer med typkontrollerat exemplar.

Burseryd 2015 06 31



Lars Davidsson, VD

Faxes



Model 100 mm [5,0 m]



Model 200 mm [5,0 m]

Faxes Fabriks AB
330 26 Burseryd
Tel. 0371-500 08
Fax. 0371-500 48